



ศูนย์อุทกวิทยาชลประทานภาคตะวันออกเฉียงเหนือตอนบน กรมชลประทาน

โทรศัพท์ / โทรสาร 0 -4322 - 3565 ,0 - 4322 – 0931,0 – 4322 - 2763

Web page : <http://hydro-3.rid.go.th> ,E - mail : hydro_ne@hydro-3.com

สรุปรายงานสภาพน้ำฝน – น้ำท่า กลุ่มน้ำต่างๆ ภาคตะวันออกเฉียงเหนือตอนบน ปี 2561

1. รายงานสภาพอากาศทั่วไป (กรมอุตุนิยมวิทยา)

พยากรณ์อากาศประจำวันวันที่ 21 สิงหาคม 2561

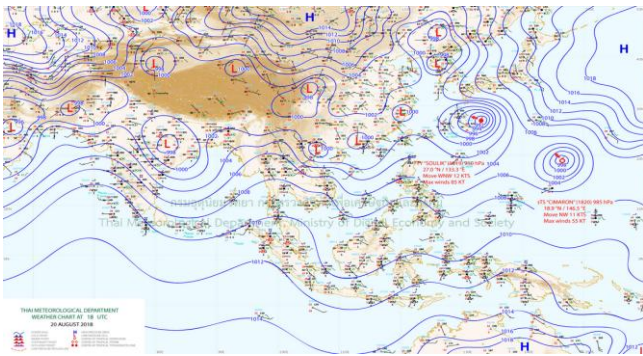
พยากรณ์อากาศ 24 ชั่วโมงข้างหน้า ประเทศไทยมีฝนลดลง แต่ยังคงมีฝนตกหนักบางพื้นที่บริเวณภาคตะวันออกเฉียงเหนือ และภาคตะวันออก ขอให้ประชาชนระวังอันตรายจากฝนตกหนักและฝนที่ตกสะสม ที่ทำให้เกิดน้ำท่วมฉับพลัน น้ำป่าไหลหลากไว้ด้วย สำหรับทะเลอันดามันมีคลื่นสูงประมาณ 2 เมตร บริเวณที่มีฝนฟ้าคะนองทะเลมีคลื่นสูงมากกว่า 2 เมตร ส่วนอ่าวไทยตอนบนมีคลื่นสูง 1-2 เมตร ขอให้ชาวเรือเดินเรือด้วยความระมัดระวัง

ลักษณะสำคัญทางอุตุนิยมวิทยา มรสุมตะวันตกเฉียงใต้ที่พัดปกคลุมทะเลอันดามัน ประเทศไทย และอ่าวไทย มีกำลังปานกลาง แต่ยังคงทำให้ประเทศไทยมีฝนตกหนักบางพื้นที่ สำหรับคลื่นลมบริเวณทะเลอันดามัน และอ่าวไทยตอนบนยังคงมีกำลังแรง

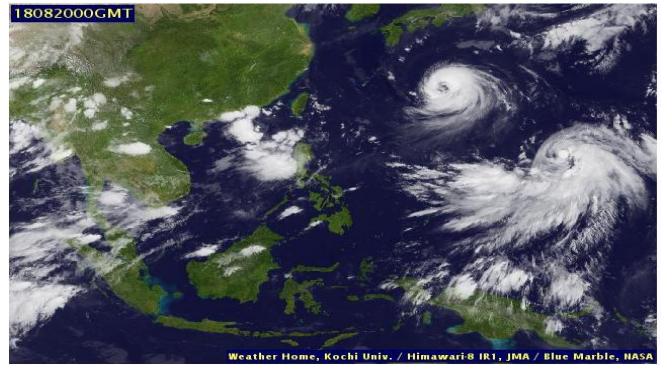
ภาคตะวันออกเฉียงเหนือ

มีเมฆมาก กับมีฝนฟ้าคะนอง ร้อยละ 60 ของพื้นที่ และมีฝนตกหนักบางแห่ง บริเวณจังหวัดบึงกาฬ สกลนคร และนครพนม อุณหภูมิต่ำสุด 24-26 องศาเซลเซียส อุณหภูมิสูงสุด 31-34 องศาเซลเซียส ลมตะวันตกเฉียงใต้ ความเร็ว 15-30 กม./ชม.

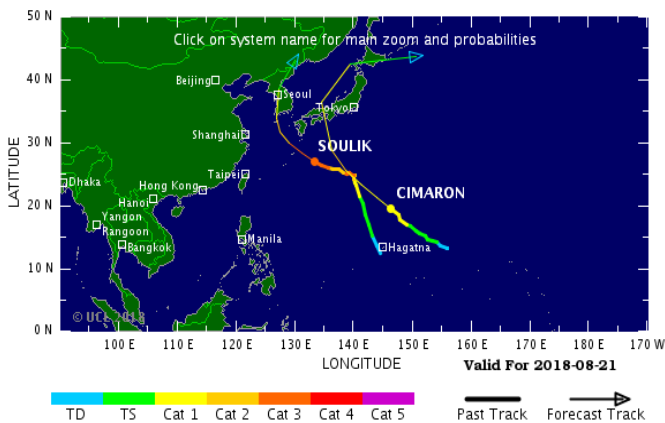
แผนที่อากาศ



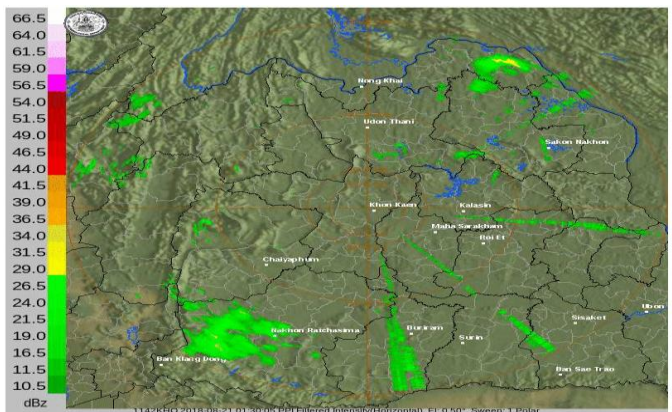
ภาพถ่ายดาวเทียม



เส้นทางพายุ



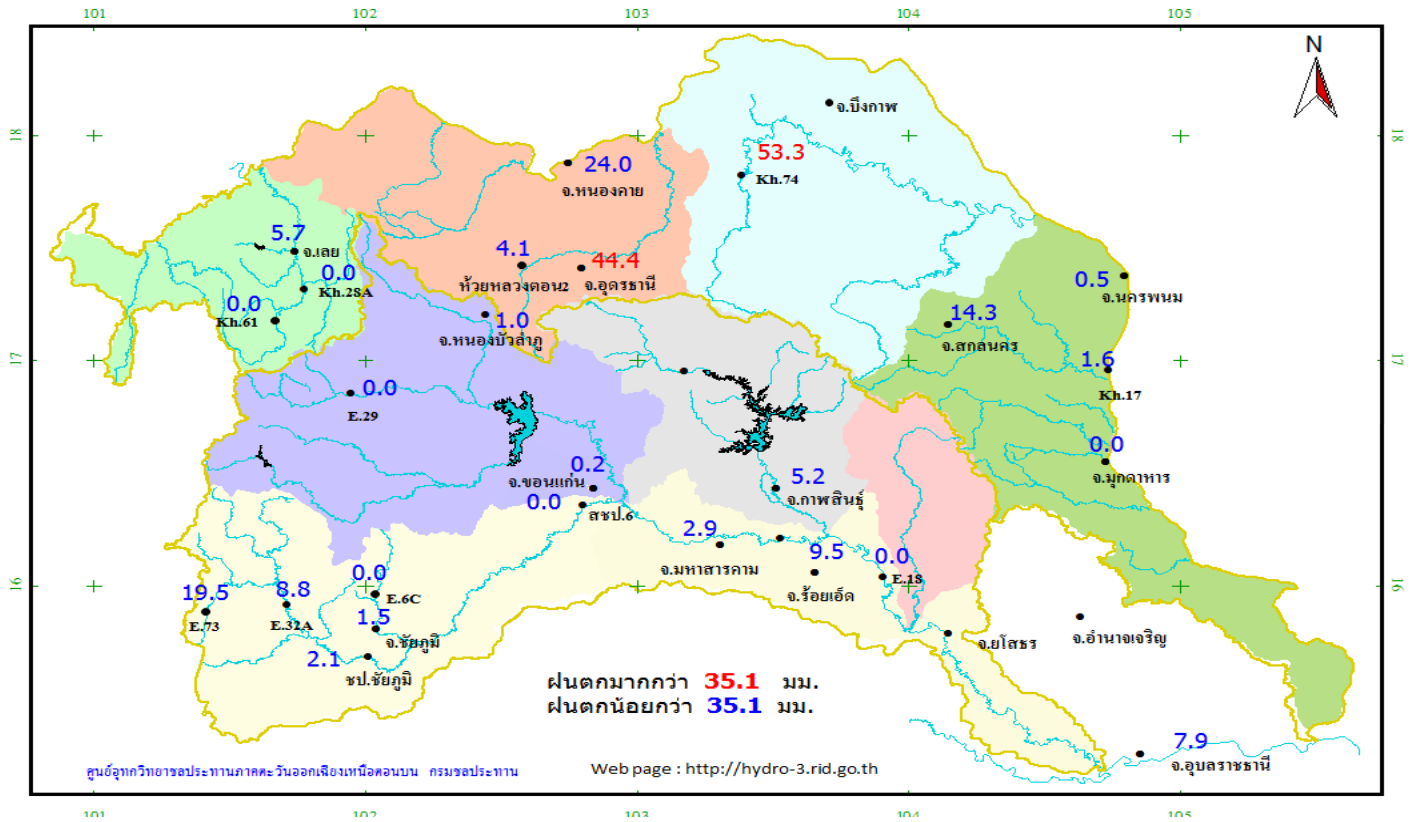
ภาพถ่ายเรดาร์



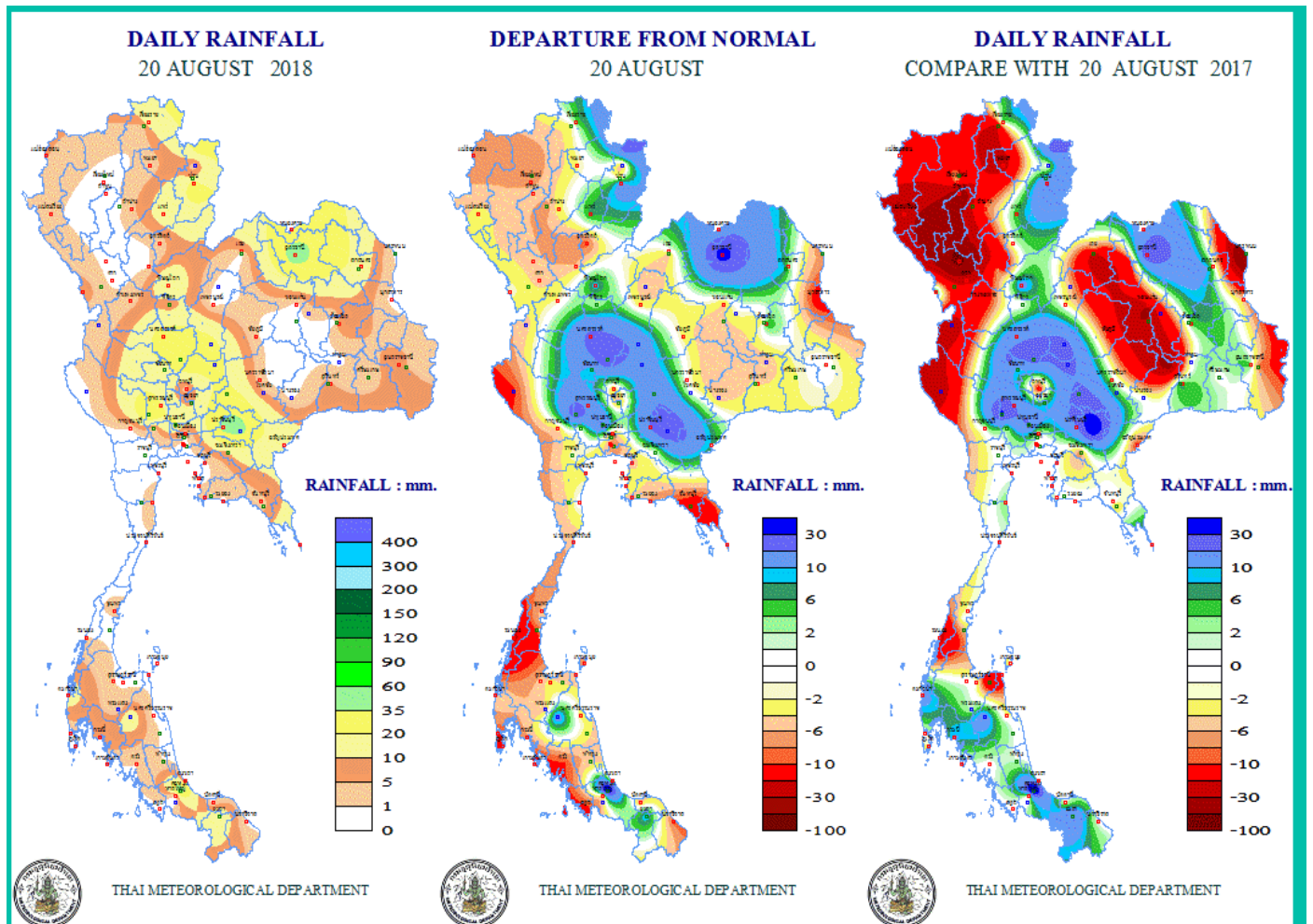
แผนที่แสดงเกณฑ์น้ำฝนรายวัน



แผนที่แสดงน้ำฝนรายวันลุ่มน้ำชี - ลุ่มน้ำโขง ประจำวันที่ 20 สิงหาคม 2561



ฝนรายวัน (DAILY RAINFALL) วันที่ 20 สิงหาคม 2561



2. รายงานสถานการณ์น้ำทำรายวัน ประจำ วันที่ 21 สิงหาคม 2561

2.1 ลุ่มน้ำชี

สถานี E.32A แม่น้ำชี บ้านหนองอ้อ อำเภอบ้านเขว้า จังหวัดชัยภูมิ

ระดับน้ำเวลา 06.00 น. **5.62** เมตร ปริมาณน้ำ **86.36** ลบ.ม/วินาที สูง/ต่ำ กว่าตลิ่ง -7.18 เมตร
(ระดับตลิ่ง 12.80 เมตร/704 ลบ.ม/วินาที) เป็น 43.91 % ของตลิ่ง แนวโน้ม เพิ่มขึ้น

สถานี E.23 แม่น้ำชี บ้านค่าย อำเภอเมือง จังหวัดชัยภูมิ

ระดับน้ำเวลา 06.00 น. **4.21** เมตร ปริมาณน้ำ **12.48** ลบ.ม/วินาที สูง/ต่ำ กว่าตลิ่ง -4.79 เมตร
(ระดับตลิ่ง 9.00 เมตร/249 ลบ.ม/วินาที) เป็น 46.78 % ของตลิ่ง แนวโน้ม เพิ่มขึ้น

สถานี E.6C ลำปะทาว บ้านตาโคต อำเภอเมือง จังหวัดชัยภูมิ

ระดับน้ำเวลา 06.00 น. **1.14** เมตร ปริมาณน้ำ **3.80** ลบ.ม/วินาที สูง/ต่ำ กว่าตลิ่ง -4.36 เมตร
(ระดับตลิ่ง 5.50 เมตร/55 ลบ.ม/วินาที) เป็น 20.73 % ของตลิ่ง แนวโน้ม เพิ่มขึ้น

สถานี E.21 แม่น้ำชี บ้านแก่งโก อำเภอเมือง จังหวัดชัยภูมิ

ระดับน้ำเวลา 06.00 น. **5.04** เมตร ปริมาณน้ำ **25.60** ลบ.ม/วินาที สูง/ต่ำ กว่าตลิ่ง -6.46 เมตร
(ระดับตลิ่ง 11.50 เมตร/460 ลบ.ม/วินาที) เป็น 43.83 % ของตลิ่ง แนวโน้ม ลดลง

สถานี E.9 แม่น้ำชี บ้านท่านางเลื่อน อำเภอชนบท จังหวัดขอนแก่น

ระดับน้ำเวลา 06.00 น. **3.91** เมตร ปริมาณน้ำ **28.13** ลบ.ม/วินาที สูง/ต่ำ กว่าตลิ่ง -7.09 เมตร
(ระดับตลิ่ง 11.00 เมตร/417 ลบ.ม/วินาที) เป็น 35.55 % ของตลิ่ง แนวโน้ม ลดลง

สถานี E.16A แม่น้ำชี บ้านกุดกว้าง อำเภอเมือง จังหวัดขอนแก่น

ระดับน้ำเวลา 06.00 น. **4.00** เมตร ปริมาณน้ำ ******* ลบ.ม/วินาที สูง/ต่ำ กว่าตลิ่ง -5.60 เมตร
(ระดับตลิ่ง 9.60 เมตร/559 ลบ.ม/วินาที) เป็น 41.67 % ของตลิ่ง แนวโน้ม ลดลง

สถานี E.29 แม่น้ำพอง บ้านผานกเค้า อำเภอภูกระดึง จังหวัดเลย

ระดับน้ำเวลา 06.00 น. **1.56** เมตร ปริมาณน้ำ **2.03** ลบ.ม/วินาที สูง/ต่ำ กว่าตลิ่ง 10.44 เมตร
(ระดับตลิ่ง 12.00 เมตร/268 ลบ.ม/วินาที) เป็น 13.00 % ของตลิ่ง แนวโน้ม ลดลง

สถานี E.68A ลำพะเนียง บ้านช่องโป้ อำเภอเมือง จังหวัดหนองบัวลำภู

ระดับน้ำเวลา 06.00 น. **2.25** เมตร ปริมาณน้ำ **1.45** ลบ.ม/วินาที สูง/ต่ำ กว่าตลิ่ง -2.95 เมตร
(ระดับตลิ่ง 5.20 เมตร/92 ลบ.ม/วินาที) เป็น 43.27 % ของตลิ่ง แนวโน้ม ทรงตัว

สถานี E.22B แม่น้ำชี บ้านท่าเมา อำเภอน้ำพอง จังหวัดขอนแก่น

ระดับน้ำเวลา 06.00 น. **0.96** เมตร ปริมาณน้ำ **13.50** ลบ.ม/วินาที สูง/ต่ำ กว่าตลิ่ง -9.04 เมตร
(ระดับตลิ่ง 10.00 เมตร/460 ลบ.ม/วินาที) เป็น 9.60 % ของตลิ่ง แนวโน้ม ลดลง

สถานี E.91 แม่น้ำชี บ้านหนองขนวน อำเภอโกสุมพิสัย จังหวัดมหาสารคาม

ระดับน้ำเวลา 06.00 น. **3.96** เมตร ปริมาณน้ำ **117.92** ลบ.ม/วินาที สูง/ต่ำ กว่าตลิ่ง -7.74 เมตร
(ระดับตลิ่ง 11.70 เมตร/770 ลบ.ม/วินาที) เป็น 33.85 % ของตลิ่ง แนวโน้ม เพิ่มขึ้น

สถานี E.8A แม่น้ำชี บ้านดินดำ อำเภอเมือง จังหวัดมหาสารคาม

ระดับน้ำเวลา 06.00 น. **3.59** เมตร ปริมาณน้ำ ******* ลบ.ม/วินาที สูง/ต่ำ กว่าตลิ่ง -7.01 เมตร
(ระดับตลิ่ง 10.60 เมตร/881 ลบ.ม/วินาที) เป็น 33.87 % ของตลิ่ง แนวโน้ม ลดลง

สถานี E.66A แม่น้ำชี บ้านม่วงลาด อำเภोजังหาร จังหวัดร้อยเอ็ด

ระดับน้ำเวลา 06.00 น. **5.27** เมตร ปริมาณน้ำ **140.24** ลบ.ม/วินาที สูง/ต่ำ กว่าตลิ่ง -6.33 เมตร
(ระดับตลิ่ง 11.60 เมตร/688 ลบ.ม/วินาที) เป็น 45.43 % ของตลิ่ง แนวโน้ม ลดลง

สถานี E.65 ลำปาว บ้านท่าไฮ อำเภอรือธาตุ จังหวัดอุดรธานี

ระดับน้ำเวลา 06.00 น. **4.68** เมตร ปริมาณน้ำ **54.00** ลบ.ม/วินาที สูง/ต่ำ กว่าตลิ่ง -2.32 เมตร
(ระดับตลิ่ง 7.00 เมตร/220 ลบ.ม/วินาที) เป็น 66.86 % ของตลิ่ง แนวโน้ม ลดลง

สถานี E.67 ลำพันขาด บ้านท่าแกม อำเภอวังสามหมอ จังหวัดอุดรธานี

ระดับน้ำเวลา 06.00 น. **2.95** เมตร ปริมาณน้ำ **17.85** ลบ.ม/วินาที สูง/ต่ำ กว่าตลิ่ง -9.55 เมตร
(ระดับตลิ่ง 12.50 เมตร/458 ลบ.ม/วินาที) เป็น 23.60 % ของตลิ่ง แนวโน้ม เพิ่มขึ้น

สถานี E.76A ห้วยสังกะ บ้านโพน อำเภอกำม่วง จังหวัดกาฬสินธุ์

ระดับน้ำเวลา 06.00 น. **1.64** เมตร ปริมาณน้ำ **6.92** ลบ.ม/วินาที สูง/ต่ำ กว่าตลิ่ง -4.86 เมตร
(ระดับตลิ่ง 6.50 เมตร/80 ลบ.ม/วินาที) เป็น 25.23 % ของตลิ่ง แนวโน้ม เพิ่มขึ้น

สถานี E.88 ห้วยมูล บ้านดงสวรรค์ อำเภอกำคั่นโท จังหวัดกาฬสินธุ์

ระดับน้ำเวลา 06.00 น. **0.84** เมตร ปริมาณน้ำ **0.30** ลบ.ม/วินาที สูง/ต่ำ กว่าตลิ่ง -3.66 เมตร
(ระดับตลิ่ง 4.50 เมตร/30 ลบ.ม/วินาที) เป็น 18.67 % ของตลิ่ง แนวโน้ม ทรงตัว

สถานี E.89 ลำหนองแสง บ้านหนองริวหนั่ง อำเภอนองบุรี จังหวัดกาฬสินธุ์

ระดับน้ำเวลา 06.00 น. **1.75** เมตร ปริมาณน้ำ **0.35** ลบ.ม/วินาที สูง/ต่ำ กว่าตลิ่ง -3.75 เมตร
(ระดับตลิ่ง 5.50 เมตร/145 ลบ.ม/วินาที) เป็น 31.82 % ของตลิ่ง แนวโน้ม เพิ่มขึ้น

สถานี E.90 ห้วยสังเคียบ บ้านหนองยางเหนือ อำเภอกำม่วง จังหวัดกาฬสินธุ์

ระดับน้ำเวลา 06.00 น. **0.90** เมตร ปริมาณน้ำ **0.18** ลบ.ม/วินาที สูง/ต่ำ กว่าตลิ่ง -5.60 เมตร
(ระดับตลิ่ง 6.50 เมตร/88 ลบ.ม/วินาที) เป็น 13.85 % ของตลิ่ง แนวโน้ม ลดลง

สถานี E.75 ลำปาว บ้านหนองม่วง อำเภอมือง จังหวัดกาฬสินธุ์

ระดับน้ำเวลา 06.00 น. **3.55** เมตร ปริมาณน้ำ **66.75** ลบ.ม/วินาที สูง/ต่ำ กว่าตลิ่ง -3.95 เมตร
(ระดับตลิ่ง 7.50 เมตร/383 ลบ.ม/วินาที) เป็น 47.33 % ของตลิ่ง แนวโน้ม ทรงตัว

สถานี E.87 ลำปาว บ้านวังหิน อำเภอกมลาไสย จังหวัดกาฬสินธุ์

ระดับน้ำเวลา 06.00 น. **6.65** เมตร ปริมาณน้ำ **165.38** ลบ.ม/วินาที สูง/ต่ำ กว่าตลิ่ง -1.85 เมตร
(ระดับตลิ่ง 8.50 เมตร/290 ลบ.ม/วินาที) เป็น 78.24 % ของตลิ่ง แนวโน้ม ลดลง

สถานี E.18 แม่น้ำชี บ้านท่าสะแบง อำเภอร่องเขาหลวง จังหวัดร้อยเอ็ด

ระดับน้ำเวลา 06.00 น. **5.81** เมตร ปริมาณน้ำ **469.36** ลบ.ม/วินาที สูง/ต่ำ กว่าตลิ่ง -3.99 เมตร
(ระดับตลิ่ง 9.80 เมตร/1,102 ลบ.ม/วินาที) เป็น 59.29 % ของตลิ่ง แนวโน้ม ลดลง

สถานี E. 54 แม่น้ำยัง บ้านแก่งยาว อำเภอกุฉินารายณ์ จังหวัดกาฬสินธุ์

ระดับน้ำเวลา 06.00 น. **2.70** เมตร ปริมาณน้ำ **50.00** ลบ.ม/วินาที สูง/ต่ำ กว่าตลิ่ง -6.30 เมตร
(ระดับตลิ่ง 9.00 เมตร/532 ลบ.ม/วินาที) เป็น 30.00 % ของตลิ่ง แนวโน้ม เพิ่มขึ้น

สถานี E.92 แม่น้ำยัง บ้านท่าแกม อำเภอสกลภูมิ จังหวัดร้อยเอ็ด

ระดับน้ำเวลา 06.00 น. **6.34** เมตร ปริมาณน้ำ **59.88** ลบ.ม/วินาที สูง/ต่ำ กว่าตลิ่ง -2.46 เมตร
(ระดับตลิ่ง 8.80 เมตร/220 ลบ.ม/วินาที) เป็น 72.05 % ของตลิ่ง แนวโน้ม ลดลง

สถานี E.2A แม่น้ำชี บ้านใหม่ อำเภอเมือง จังหวัดยโสธร

ระดับน้ำเวลา 06.00 น. **10.42** เมตร ปริมาณน้ำ **688.40** ลบ.ม/วินาที สูง/ต่ำ กว่าตลิ่ง -1.58 เมตร
(ระดับตลิ่ง 12.00 เมตร/1,087 ลบ.ม/วินาที) เป็น 86.83 % ของตลิ่ง แนวโน้ม ลดลง

สถานี E.20A แม่น้ำชี บ้านฟ้าหยาด อำเภอมหาชนะชัย จังหวัดยโสธร

ระดับน้ำเวลา 06.00 น. **9.27** เมตร ปริมาณน้ำ **813.20** ลบ.ม/วินาที สูง/ต่ำ กว่าตลิ่ง -0.73 เมตร
(ระดับตลิ่ง 10.00 เมตร/1,176 ลบ.ม/วินาที) เป็น 92.70 % ของตลิ่ง แนวโน้ม ลดลง

สถานี E.98 แม่น้ำชี บ้านแดงหม้อ อำเภอเมือง จังหวัดอุบลราชธานี

ระดับน้ำเวลา 06.00 น. **9.50** เมตร ปริมาณน้ำ **880.00** ลบ.ม/วินาที สูง/ต่ำ กว่าตลิ่ง -0.50 เมตร
(ระดับตลิ่ง 10.00 เมตร/1,075 ลบ.ม/วินาที) เป็น 95.00 % ของตลิ่ง แนวโน้ม เพิ่มขึ้น

2.1 ลุ่มน้ำโขง

สถานี Kh.61 แม่น้ำเลย บ้านแก่งบง อำเภอภูหลวง จังหวัดเลย

ระดับน้ำเวลา 06.00 น. **1.47** เมตร ปริมาณน้ำ **16.92** ลบ.ม/วินาที สูง/ต่ำ กว่าตลิ่ง -7.03 เมตร
(ระดับตลิ่ง 8.50 เมตร/1,037 ลบ.ม/วินาที) เป็น 17.29 % ของตลิ่ง แนวโน้ม ลดลง

สถานี Kh.28A แม่น้ำเลย บ้านนาหลัก อำเภอวังสะพุง จังหวัดเลย

ระดับน้ำเวลา 06.00 น. **1.60** เมตร ปริมาณน้ำ **21.00** ลบ.ม/วินาที สูง/ต่ำ กว่าตลิ่ง -8.40 เมตร
(ระดับตลิ่ง 10.00 เมตร/775 ลบ.ม/วินาที) เป็น 16.00 % ของตลิ่ง แนวโน้ม ทรงตัว

สถานี Kh.58A แม่น้ำเลย บ้านปากเลย อำเภอเมือง จังหวัดเลย

ระดับน้ำเวลา 06.00 น. **1.95** เมตร ปริมาณน้ำ **29.50** ลบ.ม/วินาที สูง/ต่ำ กว่าตลิ่ง -7.05 เมตร
(ระดับตลิ่ง 9.00 เมตร/584 ลบ.ม/วินาที) เป็น 21.67 % ของตลิ่ง แนวโน้ม ลดลง

สถานี Kh.53 ห้วยหลวง บ้านหนองวัวซอ อำเภอหนองวัวซอ จังหวัดอุดรธานี

ระดับน้ำเวลา 06.00 น. **2.99** เมตร ปริมาณน้ำ **1.90** ลบ.ม/วินาที สูง/ต่ำ กว่าตลิ่ง -2.01 เมตร
(ระดับตลิ่ง 5.00 เมตร/76 ลบ.ม/วินาที) เป็น 59.80 % ของตลิ่ง แนวโน้ม เพิ่มขึ้น

สถานี Kh.103 ห้วยหลวง บ้านโนนตุม อำเภอเมือง จังหวัดอุดรธานี

ระดับน้ำเวลา 06.00 น. **2.90** เมตร ปริมาณน้ำ **12.00** ลบ.ม/วินาที สูง/ต่ำ กว่าตลิ่ง -2.10 เมตร
(ระดับตลิ่ง 5.00 เมตร/70 ลบ.ม/วินาที) เป็น 58.00 % ของตลิ่ง แนวโน้ม เพิ่มขึ้น

สถานี Kh.93 แม่น้ำสงคราม บ้านโลกคำไหล อำเภอบ้านดุง จังหวัดอุดรธานี

ระดับน้ำเวลา 06.00 น. **3.92** เมตร ปริมาณน้ำ **25.60** ลบ.ม/วินาที สูง/ต่ำ กว่าตลิ่ง -2.08 เมตร
(ระดับตลิ่ง 6.00 เมตร/156 ลบ.ม/วินาที) เป็น 65.33 % ของตลิ่ง แนวโน้ม เพิ่มขึ้น

สถานี Kh.74 แม่น้ำสงคราม บ้านท่าห้วยหลัว อำเภอบ้านม่วง จังหวัดสกลนคร

ระดับน้ำเวลา 06.00 น. **8.20** เมตร ปริมาณน้ำ **120.00** ลบ.ม/วินาที สูง/ต่ำ กว่าตลิ่ง -1.30 เมตร
(ระดับตลิ่ง 9.50 เมตร/226 ลบ.ม/วินาที) เป็น 86.32 % ของตลิ่ง แนวโน้ม ลดลง

สถานี Kh.98 แม่น้ำสงคราม บ้านท่ากกแดง อำเภอเซกา จังหวัดบึงกาฬ

ระดับน้ำเวลา 06.00 น. **13.38** เมตร ปริมาณน้ำ **590.60** ลบ.ม/วินาที สูง/ต่ำ กว่าตลิ่ง 0.98 เมตร
(ระดับตลิ่ง 12.40 เมตร/522 ลบ.ม/วินาที) เป็น 107.90 % ของตลิ่ง แนวโน้ม เพิ่มขึ้น

สถานี Kh.97 แม่น้ำโขง บ้านเชียงคาน อำเภอเชียงคาน จังหวัดเลย

ระดับน้ำเวลา 06.00 น. **14.15** เมตร สูง/ต่ำ กว่าตลิ่ง -4.85 เมตร (ระดับตลิ่ง 19.00 เมตร)
เป็น 16.00 % ของตลิ่ง แนวโน้ม ลดลง

สถานี Kh.1 แม่น้ำโขง บ้านมีชัย อำเภอเมือง จังหวัดหนองคาย

ระดับน้ำเวลา 06.00 น. **12.70** เมตร สูง/ต่ำ กว่าตลิ่ง -0.30 เมตร (ระดับตลิ่ง 13.00 เมตร)
เป็น 17.29 % ของตลิ่ง แนวโน้ม ลดลง

สถานี Kh.100 แม่น้ำโขง บ้านพันลำ อำเภอเมือง จังหวัดบึงกาฬ

ระดับน้ำเวลา 06.00 น. **12.88** เมตร สูง/ต่ำ กว่าตลิ่ง -1.12 เมตร (ระดับตลิ่ง 14.00 เมตร)
เป็น 59.80 % ของตลิ่ง แนวโน้ม เพิ่มขึ้น

สถานี Kh.16B แม่น้ำโขง บ้านท่าควาย อำเภอเมือง จังหวัดนครพนม

ระดับน้ำเวลา 06.00 น. **11.79** เมตร สูง/ต่ำ กว่าตลิ่ง -1.21 เมตร (ระดับตลิ่ง 13.00 เมตร)
เป็น 58.00 % ของตลิ่ง แนวโน้ม เพิ่มขึ้น

สถานี Kh.104 แม่น้ำโขง วัดศรีบุญเรือง อำเภอเมือง จังหวัดมุกดาหาร

ระดับน้ำเวลา 06.00 น. **12.00** เมตร สูง/ต่ำ กว่าตลิ่ง -1.00 เมตร (ระดับตลิ่ง 13.00 เมตร)
เป็น 65.33 % ของตลิ่ง แนวโน้ม ทรงตัว